

Artur Jedynak
Urszula Jedynak
Kamil Kaptur

Muzeum i Rezerwat Archeologiczno-
-Przyrodniczy „Krzemionki”
Świętokrzyskie Stowarzyszenie
Dziedzictwa Przemysłowego

Wyniki archeologicznych badań powierzchniowych (AZP) w południowo-wschodniej części Przedgórza Iłżeckiego w latach 2004-2006

Metoda i cel badań

W 1978 roku powołano program badawczy zwany Archeologicznym Zdjęciem Polski (AZP). Jest to metoda mająca na celu rejestrację archeologicznych dóbr kultury w oparciu o badania powierzchniowe, a więc prace badawcze polegające na penetracji terenu w celu odkrycia archeologicznych zabytków występujących na powierzchni ziemi lub o widocznej formie krajobrazowej. Na podstawie wyników tych badań tworzony jest wykaz archeologicznych stanowisk, nanoszonych na mapę w oparciu o karty AZP. Stanowiska rejestrowane są według przyporządkowania administracyjnego, nr tzw. obszaru AZP, nr stanowiska na mapie i nr stanowiska w miejscowości (D. Jaskanis 2000, s. 286-289).

W latach 2004-2006 przeprowadzono badania powierzchniowe na trzech obszarach AZP- 83-70, 83-71, 82-72 (ryc. 1). Ich celem było rozpoznanie osadnictwa pradziejowego i późniejszego na północ oraz zachód od środkowego i dolnego biegu Kamiennej, szczególnie w kontekście zaplecza osadniczego neolitycznych i wczesnobrązowych kopalń krzemienia pasiastego w Krzemionkach.

Opis obszaru badań

Omawiane obszary AZP znajdują się w obrębie fizycznogeograficznego mezoregionu o nazwie Przedgórze Iłżeckie (nr 342.33 w dzie-

siętnym podziale kraju na regiony fizycznogeograficzne) i należy do makroregionu Wyżyny Kieleckiej (J. Kondracki 1998, s. 268).

Region ten pokrywa się w znacznej mierze z tzw. północno-wschodnim mezozoicznym obrzeżeniem Gór Świętokrzyskich (np. J. Budziszewski, R. Michniak 1983, s. 151), które obfitując w różne rodzaje skał krzemionkowych było w pradziejach miejscem ich wydobywania i przetwórstwa. Charakterystyczne dla rzeźby regionu są niewysokie pasma wzniesień zbudowane ze skał okresu jurajskiego i kredowego, przebiegające z północo-wschodu na południowy-zachód. Zagłębienia pomiędzy nimi wypełniają czwartorzędowe piaski i gliny (J. Kondracki 1998, s. 272). Z budową geologiczną związane są biellicowe i pseudo-biellicowe gleby piaszczyste i piaszczysto-kamieniste. Gleby brunatne i biellicowe wytworzone ze słabogliniastego piasku zalegającego na glinie zwałowej występują dużymi płatami poprzedzielanymi „wyspami” innych utworów. Miejscami, w zagłębieniach terenu o wysokim poziomie wód gruntowych występują czarne ziemie (J. Kowalski 1997, s. 19). Znajdują tu także ubogie gleby w typie rędzin wytworzone na wychodniach skał wapiennych i marglach, a w zagłębieniach krasowych gleby murszowe i murszowo-torfowe. W niektórych partiach dolin rzecznych występują mady. Obszar mezoregionu obfituje w surowce mineralne, np. wapienie, gliny, rudy darniowe, które były w przeszłości niejednokrotnie wykorzystywane.

Wschodnią część mezoregionu przecina rzeka Kamienna płynąca tu z zachodu na wschód, w rejonie ... skręcając na północ. Jej dolina, na odcinku pomiędzy Ćmielowem a Skarbką jest głęboka i słabo rozbudowana, w niektórych miejscach rozszerza się, co stwarzało już w pradziejach dogodne warunki dla osadnictwa (np. rejon Borii, Lemierzy i Rudki Bałtowskiej w obrębie obszaru AZP 83-71; Skarbki, Pętkowic, Okołu – AZP 82-72). Pozostała część Przedgórza Iłżeckiego to obszar w znacznej części pozbawiony wód powierzchniowych. Niewielkie strumienie płyną w zachodniej jego partii (dopływy Kamiennej i Iłżanki). Poza tym, niktę w zasadzie okresowe cieki występują jedynie w obrębie Ostrowca Świętokrzyskiego (ul. Rzeczki, Las Rzeczki i dzielnica Gutwin) oraz w Kolonii Miłkowskiej. Tam też pojawiają się naturalne, śródlądne zastoiska wodne, które latem zanikają. Taki stan rzeczy miał zapewne zasadniczy wpływ na rozwój osadnictwa w omawianym regionie.

W centralnej części mezoregionu najmniej dogodnej dla rolnictwa (piaski) zachował się zwarty obszar leśny o powierzchni ponad 25 000 ha nazywany Puszcza Iłżecką. Sięga on od rejonu Skarżyska-Kamiennej na zachodzie po dolinę Kamiennej koło wsi Skarbka i Michałów we wschodniej części badanego obszaru.

Jedną z ciekawszych pod względem archeologicznym struktur geologicznych mieszczących się częściowo w granicach rejonu objętego badaniami jest tzw. niecka Magonie – Folwarczyisko z wychodniami krzemienia pasiastego i czekoladowego, gdzie m.in. zlokalizowany jest największy prehistoryczny kompleks kopalni „Krzemionki”.

Dane historyczne

Według danych historycznych (*Słownik...* 1880-1902, t. I, s. 791, t. II, s. 225, t. V, s. 137, 898, t. VI, s. 300, t. VII, s. 429, t. VIII, s. 39, t. IX, s. 887, t. X, s. 649, t. XI, s. 358, t. XIV, s. 981; J. Wiśniewski 1908, s. 391-394; 1911, s. 6) większość miejscowości mieszczących się na opracowywanych obszarach AZP pojawia się w źródłach dopiero w XIX w. Jedynie wieś Pętkowice i dawny folwark Wólka Pętkowska są wzmiankowane w 1508 roku jako własność Andrzeja Pętkowskiego (de Pathkowycze), a następnie (1569 r.) Jakuba Pętkowskiego (Pethkowski). Wieś Stoki jest wymieniana w źródłach w 1578 roku jako własność księcia Ostrońskiego, a Ruda Kościelna w związku z erygowaniem kościoła parafialnego w 1776 roku. Obszar badań obejmuje również północną część miasta Ostrowca Świętokrzyskiego, o którym pierwsze wzmianki pochodzą z XIV wieku, zaś lokacja miasta miała miejsce w 1597 roku. Jednakże najstarsze części miasta leżą poza badanym terenem.

Historia badań archeologicznych

Badania archeologiczne na omawianym obszarze rozpoczęły się wraz z odkryciem prehistorycznego pola eksploatacyjnego w „Krzemionkach” przez Jana Samsonowicza w 1922 roku. Prace badawcze były wielokrotnie opisywane i podsumowywane w literaturze (por. m.in. J. Bąbel 1999; tam dalsza literatura). Dzięki tym badaniom, szczególnie od końca lat siedemdziesiątych znacznie powiększyła się wiedza na temat sposobów eksploatacji górniczej, zagospodarowania terenów kopalń prehistorycznych oraz czasu w jakim one pracowały.

Poza organizowanymi z wielkim rozmachem wykopaliskami w „Krzemionkach” w pozostałej części omawianego obszaru odbywały się jedynie badania powierzchniowe i niewielkie wykopaliskowe.

W okresie międzywojennym Stefan Krukowski i Jan Samsonowicz, prowadząc badania nad złożami surowców krzemiennych i zapleczem osadniczym kopalń krzemionkowskich, odkryli na omawianym obszarze kilka stanowisk, pochodzących głównie z epoki kamienia

(S. Krukowski 1923, s. 64-84; 1939, s. 71-99). Badania te kontynuował S. Krukowski przez wiele następnych lat. W 1959 roku Zygmunt Krzak z Instytutu Historii Kultury Materialnej PAN prowadził badania powierzchniowe w środkowym dorzeczu Kamiennej. Na obszarze wsi Sudół, Stoki, Ruda Kościelna oraz Koszary odkrył szereg ciekawych stanowisk datowanych na epokę kamienia (Z. Krzak 1962, s. 323-324; 1964, s. 132-133). W latach 1972-1973 Jerzy Bąbel, Krzysztof Kowalski, Maciej Szope i Zofia Sulgostowska (sprawozdanie z badań w archiwum autorów) kontynuowali badania powierzchniowe w dolinie Kamiennej, zapoczątkowane w latach pięćdziesiątych ubiegłego stulecia. Potwierdziły one przypuszczenia o lokalizacji części zaplecza kopalń neolitycznych i wczesnobrązowych właśnie na tym obszarze, ale także wykazały istnienie tam osadnictwa wcześniejszego (schyłkowy paleolit, mezolit), jak i późniejszego (epoka brązu i żelaza). Dodatkowo dane te zostały potwierdzone przez K. Kowalskiego badaniami wykopaliskowymi na osadach w Rudce Bałtowskiej, Borii-Wyrzykowszczyźnie i Lemierzach (K. Kowalski 1974 s. 43-44). W 1987 roku Jacek Tomaszewski z ramienia Państwowego Muzeum Archeologicznego badał pozostałości niewielkiej osady z epoki kamienia i brązu w Rudce Bałtowskiej, stan. 5.

Teren opracowywanych obszarów AZP był również kilkakrotnie odwiedzany przez zbieraczy amatorów, dzięki którym posiadamy informacje o kilku stanowiskach archeologicznych. W okresie międzywojennym i zaraz po II wojnie światowej działał tu Władysław Okrutny, który zebrał kolekcję materiałów z ul. Rzeczeki w Ostrowcu Świętokrzyskim. (zabytki obecnie w Muzeum Narodowym w Kielcach; Z. Pyzik 1963, s. 91). Natomiast w latach 70. XX wieku kilka stanowisk w okolicach miasta odkrył Władysław Karaszewski z Państwowego Instytutu Geologicznego.

Przebieg i wyniki badań

Badania objęły swoim zasięgiem obszar około 100 km² na północ i północny-wschód od Ostrowca Świętokrzyskiego. Łącznie odkryto 190 stanowisk archeologicznych, a informacje o 89 stanowiskach uzyskano z kwerendy w Wojewódzkim Urzędzie Ochrony Zabytków w Kielcach oraz w Muzeum Narodowym w Kielcach, Państwowym Muzeum Archeologicznym w Warszawie, Muzeum Archeologicznym w Krakowie i Muzeum Okręgowym w Radomiu.

Duża część zinwentaryzowanych stanowisk należy do grupy wielokulturowych, gdzie wystąpiły materiały pochodzące z różnych epok i należące do różnych kultur archeologicznych. Ogółem, w 30 punktach wystąpiły materiały ze starszej (głównie schyłkowy paleolit)

i środkowej epoki kamienia, w 140 z młodszej epoki kamienia i wczesnej epoki brązu, a w 15 z epoki brązu i wczesnej epoki żelaza. Ponadto w 41 przypadkach zarejestrowano zabytki pochodzące z młodszego okresu przedrzymskiego i okresu wpływów rzymskich, w 18 z wczesnego i późnego średniowiecza oraz 34 datowane na nowożytność. Duża część materiałów nie posiada dokładnej chronologii i można je ogólnie datować na pradzieje.

W trakcie prac udało się potwierdzić, a nawet nieco rozszerzyć wiedzę na temat osadnictwa paleolitycznego i mezolitycznego (ryc. 2). Najstarsze ze znalezisk to zgrzebło wykonane z dużego odłupka z krzemienia czekoladowego, o silnie zeolizowanej powierzchni. Wstępnie można go datować na środkowy, lub wczesną fazę górnego paleolitu. Znalezione zostało na krawędzi wysoczyzny, kilkadziesiąt metrów nad dnem doliny Kamiennej w Okole stan. 31. Na schyłkowy paleolit można datować półtylczak z krzemienia narzutowego i najprawdopodobniej wyeksploatowany rdzeń wiórowy z krzemienia czekoladowego ze Skarbki (stan. 5 i 12), zaś na mezolit rdzenie z tego samego surowca ze stanowisk 6 w Skarbce i 9 w Pętkowicach. Także w rejonie Rudki Bałtowskiej odkryto kilka nowych stanowisk datowanych głównie na schyłkową część starszej epoki kamienia, a także zweryfikowano istnienie kilku stanowisk mezolitycznych znanych z informacji archiwalnych. Najciekawszym stanowiskiem ze środkowej epoki kamienia (mezolitu) jest obozowisko wydmowe odkryte na północny wschód od wsi Michałów (Okół, stan. 25). Znaleziono tu rdzeń wiórowo-odłupkowy oraz 3 wióry i 7 odłupków wykonanych z dwóch gatunków krzemienia: czekoladowego i bliżej nieokreślonego.

Dość licznie reprezentowane są stanowiska z młodszej epoki kamienia i wczesnej epoki brązu (ryc. 3). Zgodnie z oczekiwaniami odkryto dużą ilość pracowni krzemieniarskich w bezpośrednim sąsiedztwie pola eksploatacyjnego w „Krzemionkach” oraz śladów obróbki krzemienia z mniejszą ilością materiału zabytkowego. Potwierdzono tylko częściowo rejon występowania pracowni przykopalnianych wskazywane przez wcześniejszych badaczy (W. Borkowski, W. Migal, S. Sałaciński, M. Zalewski 1989, s. 200).

W rejonie wsi Sudół odkryto pracownię (stan. 17) i kilka śladów obróbki krzemienia (stan. 11, 15, 19, 20, 21). Podobnie było w przypadku rejonu leżącego na wschód od miejscowości Magonie. Prawdopodobne występowanie pracowni obróbki krzemienia na południe od pola eksploatacyjnego „Krzemionki” pozostało niezwerifikowane ze względu na niedostępność terenu. Natomiast znaczne skupisko 11 pozostałości takich obiektów odkryto między wsią Magonie, szosą Ostrowiec – Bałtów, a północnym ramieniem pola eksploatacyjnego

w Krzemionkach. Wydaje się jednak, iż owo zagęszczenie w tym rejonie wynika głównie z lepszej dostępności terenu do badań powierzchniowych.

W bezpośrednim sąsiedztwie kopalń w Krzemionkach nie udało się odkryć pozostałości dużych osad. Zweryfikowano jedynie część tego typu stanowisk znanych z kwerendy (Rudka Bałtowska stan. 2 i Boria-Wyrzykowszczyzna stan. 1, leżące w najszerszym odcinku doliny Kamiennej). Najliczniejszy zbiór ceramiki spoza doliny Kamiennej pochodzi z Maksymilianowa stan. 9 (10 fragmentów naczyń kultury amfor kulistych). Poza tym ceramika pradziejowa (neolityczna jak i bliżej nieokreślona) występowała tylko pojedynczo.

Bogate osadnictwo neolityczne z kulturą pucharów lejkowatych i kulturą lubelsko-wołyńską na czele zarejestrowano natomiast w dolinie Kamiennej poniżej miejscowości Skarbka (Skarbka stan. 26, Pętkowice stan. 12, Okół stan. 20). Ponadto na stanowiskach Skarbka 2 i Skarbka 18 wystąpiły materiały datowane ogólnie na neolit naddunajski. W większości są to osady o powierzchni powyżej 1 ha. Do młodszej epoki kamienia i wczesnej epoki brązu można też zaliczyć z całą pewnością większość punktów osadniczych ze znaleziskami z krzemienia pasiastego pochodzących także z rejonu tych miejscowości.

Z epoki brązu i wczesnej epoki żelaza pochodzą jedynie nieliczne materiały ceramiczne należące do kultury trzcinieckiej i lużyckiej (ryc. 4). Większa grupa znalezisk pochodzi z pierwszych wieków naszej ery (ryc. 5). Na szczególną uwagę zasługują współwystępujące z osadami stanowiska dymarskie. Najciekawsze wydają się duże, kilkuhektarowe stanowiska w rejonie Skarbki i Pętkowic (Skarbka stan. 2 i 11, Pętkowice stan. 14, 15, 18). Ponadto na pozostałości hutniczych stanowisk produkcyjnych natrafiono w rejonie Rudki Bałtowskiej i Kolonii Miłkowskiej.

Wczesne i późne średniowiecze jest reprezentowane zaledwie przez kilka stanowisk odkrytych w różnych częściach badanego obszaru (m.in. Rudka Bałtowska, Skarbka, Pętkowice) (ryc. 6). Z wczesnego średniowiecza pochodzi również interesująca osada w Kolonii Miłkowskiej stan. 4, gdzie udało się znaleźć dużą ilość materiału ceramicznego oraz żużle pochodzące z różnych etapów procesu obróbki żelaza i fragment dyszy glinianej.

Dużą grupę znalezisk tworzą materiały (ceramika, kafle piecowe, szkło, monety) datowane na XVI-XIX wiek. Potwierdzają one nowożytną metrykę większości miejscowości na badanym obszarze.

Wnioski i postulaty badawcze

Podsumowując badania powierzchniowe prowadzone w latach 2004-2006, należy stwierdzić, że obszar południowo-wschodniej części Przedgórza Iłżeckiego ze względu na swój charakter był mało przydatny dla osadnictwa w pradziejach. Nie mniej jednak omawiany teren był często penetrowany w poszukiwaniu surowców krzemienych i rudy żelaza. Wyjątek stanowi dolina Kamiennej, gdzie dzięki lepszym glebom i dostępności wody powstawały większe osady.

Pojawienie się człowieka na tym terenie można prawdopodobnie datować już na koniec środkowego paleolitu. Wydaje się pewne natomiast, że większe grupy ludzkie dotarły tu u schyłku ostatniego zlodowacenia, a szczególnie w okresie mezolitu. Świadczy o tym skupisko znalezisk w okolicach m.in. Rudki Bałtowskiej i Skarbki.

W młodszej epoce kamienia liczba punktów osadniczych zdecydowanie wzrasta. Większe i mniejsze pozostałości osiedli mieszkalnych grupują się w dolinie Kamiennej poniżej miejscowości Boria. Materiał archeologiczny z większości stanowisk pozwala przypisać je ludności kultury pucharów lejkowatych. Nowością jest fakt wystąpienia na kilku stanowiskach zabytków należących do kultury lubelsko-wołyńskiej, jak do tej pory nie notowanej na tym terenie (A. Zakościelna 1996, mapa 1). Ponadto pojedyncze punkty osadnicze można przypisać kulturze amfor kulistych.

Odrębną grupę znalezisk neolitycznych, a także z wczesnej epoki brązu stanowią miejsca przetwórstwa surowca krzemienego – tzw. pracownie krzemieniarskie. Ich liczne występowanie wiąże się z obecnością złóż krzemienia pasiastego i czekoladowego. Największą grupę takich stanowisk odkryto w bezpośrednim sąsiedztwie prehistorycznego pola eksploatacyjnego „Krzemionki”. Na ślady przetwórstwa krzemienia natrafiono również na obszarze osady w Rudce Bałtowskiej stan. 2.

W epoce brązu i we wczesnej epoce żelaza osadnictwo na badanym obszarze uległo znacznemu osłabieniu. Sytuacja osadnicza zmienia się na przełomie er. Pojawia się bogate osadnictwo kultury przeworskiej, związane z produkcją żelaza. Istniejące tu w starożytności piecowiska dymarskie bazowały najprawdopodobniej na złożach rudy darniowej eksploatowanych z dna doliny Kamiennej. Na odcinku o powierzchni ok. 3,5 km², pomiędzy Skarbką, a Czekarzewicami zarejestrowano ich aż 24. Obecność tych miejsc nad dolną Kamienną, pozwala poszerzyć zasięg występowania stanowisk z żużlem dymarskim w kierunku północno-wschodnim. Nie można również wykluczyć, że mamy tu do czynienia z odosobnioną enklawą osadniczo-produkcyjną, jakich kilka występuje na północ od Kamiennej (K. Bielenin 1992, s. 12, A. Przychodni 2006,

s. 206). Wśród niewielu stanowisk z wczesnego średniowiecza wyjątkowa wydaje się być osada w Kolonii Miłkowskiej stan. 4. Jest ona położona na niewielkim, piaszczystym wzniesieniu w głębi kompleksu leśnego Puszczy Iłżeckiej i z dala od zwartego zasięgu osadnictwa z tego okresu. Bardzo liczna ceramika występująca na powierzchni stanowiska jest datowana na X–XI wiek. Trudno w tej chwili datować pozostałości warsztatów związanych z obróbką żelaza, jednakże w kontekście współwystępującej ceramiki i podobnych stanowisk z terenów Mazowsza (np. L. Rauhut 1956, s. 342–352; 1957, s. 324–336) można sądzić, że mamy do czynienia z wczesnośredniowieczną osadą produkcyjną.

Podsumowując badania w latach 2004–2006 wydaje się, że najciekawsze odkrycia związane są ze starożytnym i wczesnośredniowiecznym osadnictwem i produkcją żelaza w południowo-wschodniej części Przedgórza Iłżeckiego. Potwierdzenie ich wyjątkowości mogą przynieść jedynie kompleksowe badania wykopaliskowe.

Summary

Results of archaeological research (Archeologiczne Zdjęcie Polski) in the south-eastern part of Iłża Foreland in 2004–2006

The research embraced an area of about 100 km² south and south-east from Ostrowiec Św. 190 archaeological sites were discovered and the information about 89 sites was obtained from archives. In 30 places there were relics from the early and the middle Stone Age, in 140 places from the early Stone Age and the early Bronze Age, and in 15 from the Bronze Age and the early Iron Age. Moreover, in 41 cases there were relics dated back to the early Pre-Roman Period and the Roman Period, in 18 cases there were relics from the early and late Middle Ages and 34 ascribed to the modern age. A great deal of the relics does not possess exact chronologies and they can be generally dated back to the primeval history. The finds from the early and middle Stone Age are concentrated mainly near villages Rudka Bałtowska and Skarbka. Much more numerous are the archaeological sites which can be ascribed to the early Stone Age and the early Bronze Age. A lot of them are connected with the existence of striped flint mines in Krzemionki. A large concentration of sites from the Roman Period discovered in the lower part of Kamienna River also deserves attention. In Iłża Forest, north from Ostrowiec Świętokrzyski, single bloomeries from the beginnings of our era and the early Middle Ages were also found.

Literatura:

Bąbel Jerzy

1999 *Z dziejów poznania kopalń krzemienia pasiastego w Krzemionkach koło Ostrowca Świętokrzyskiego*, Rocznik Muzeum Historyczno-Archeologicznego w Ostrowcu Świętokrzyskim 2, s. 87-121

Bielenin Kazimierz

1992 *Starożytne górnictwo i hutnictwo żelaza w Górach Świętokrzyskich*, wyd. 2, poszerzone i poprawione, Kielce

Borkowski Wojciech, Migal Witold,
Sałaciński Sławomir, Zalewski Marek

1989 *Urgeschichtlicher Feuersteinbergbau im Gebiet von Krzemionki. Ein Bericht zum Stand der Forschung*, Praehistorische Zeitschrift 64, hf. 2, s.164-207

Budziszewski Janusz, Michniak Ryszard

1983(89) *Z badań nad występowaniem, petrograficzną naturą oraz prahistoryczną eksploatacją krzemieni pasiastych w południowym skrzydle niecki Magoń – Polwarczyko*, Wiadomości Archeologiczne 49, z. 2, s. 151-189

Jaskanis Danuta

2000 *Archeologiczne zdjęcie Polski, czyli o ciągłej potrzebie doskonalenia metod badawczych w archeologii*, Archeologia Polski Środkowowschodniej 5, s. 286-298

Kondracki Jerzy

1998 *Geografia regionalna Polski*, Warszawa

Kowalski Józef

1997 *Środowisko geograficzne, W: Ostrowiec Świętokrzyski. Monografia historyczna miasta*, s. 12-23, Ostrowiec Świętokrzyski

Kowalski Krzysztof

1974 *Rudka Bałtowska, pow. Lipsko*, Informator Archeologiczny. Badania 1974, s. 43-44

Krukowski Stefan

1923 *Sprawozdanie z działalności Państwowego Konserwatora Zabytków Przedhistorycznych na okręg kielecki w roku 1922*, Wiadomości Archeologiczne 8, s. 64-84

1939 *Krzemionki opatowskie*, Warszawa

Krzak Zygmunt

1962 *Obozowiska łowców z epoki kamienia koło Opatowa*, Wiadomości Archeologiczne 27, z. 3, s. 323-324

1964 *Przyczynek do znajomości osadnictwa neolitycznego na Wyżynie Opatowskiej*, Materiały Starożytne 10, s. 121-144

Przychodni Andrzej

2006 *Hutnictwo świętokrzyskie w edukacji szkolnej*. W: *50 lat badań nad starożytnym hutnictwem świętokrzyskim*. *Archeologia – Metalurgia – Edukacja*, pod red. Szymona Orzechowskiego i Ireneusza Suligi, Kielce, s. 205-211

Pyzik Zygmunt

1963 *Materiały archeologiczne z powiatu opatowskiego i sandomierskiego*, Rocznik Muzeum Świętokrzyskiego 1, s. 91-116

Rauhut Lechosław

1956 *Sprawozdanie z badań wczesnośredniowiecznego ośrodka metalurgiczno-kowalskiego we wsi Kamionka Nadbużna, pow. Ostrów Mazowiecka*, *Wiadomości Archeologiczne* 23, z. 4, s. 342-352

1957 *Sprawozdanie z badań wczesnośredniowiecznej osady produkcyjnej we wsi Kamionka Nadbużna, pow. Ostrów Mazowiecka*, w 1956 r., *Wiadomości Archeologiczne* 24, z. 4, s. 324-336

Słownik Geograficzny Królestwa Polskiego i Innych Krajów Słowiańskich, t. 1-15, 1880–1902

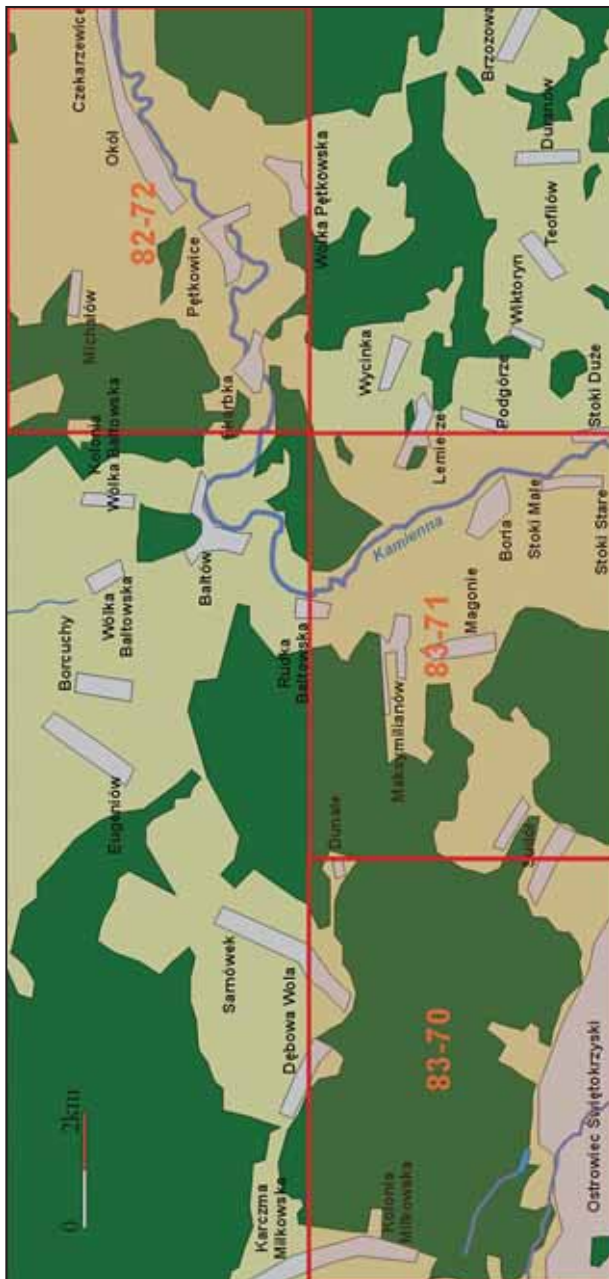
Wiśniewski Jan

1907-1908 *Monografie kościołów w dekanacie opatowskim*, Radom

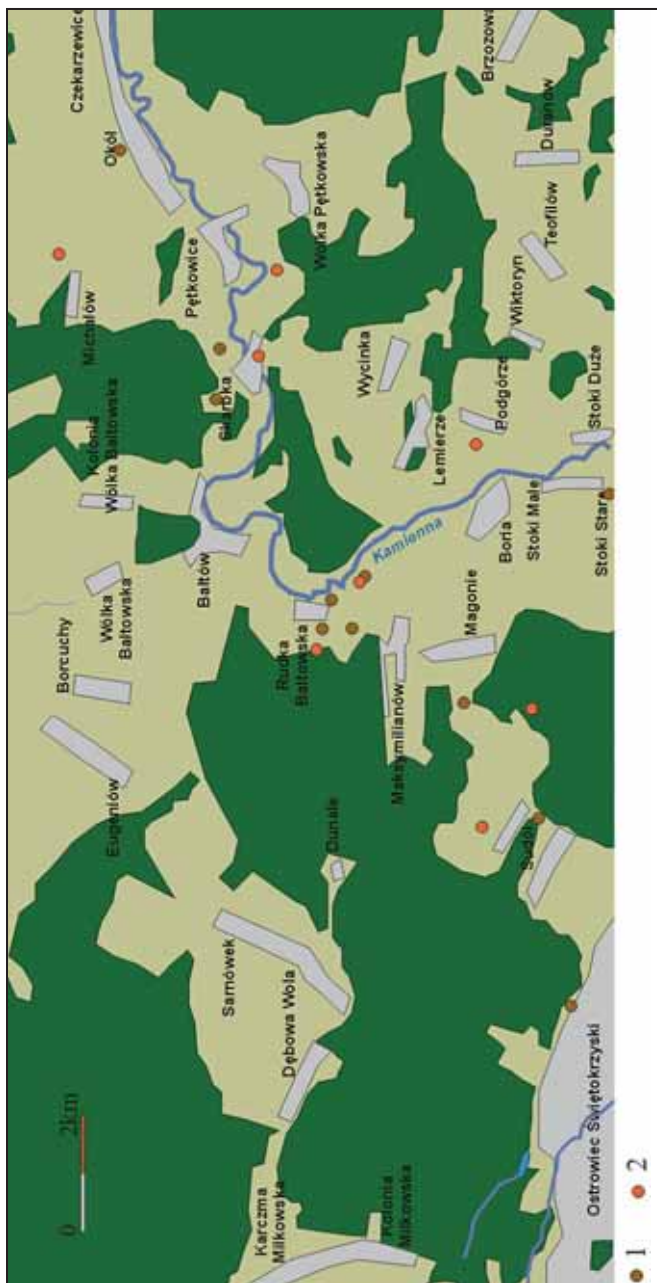
1909-1911 *Monografia dekanatu iłżeckiego*, Radom

Zakościelna Anna

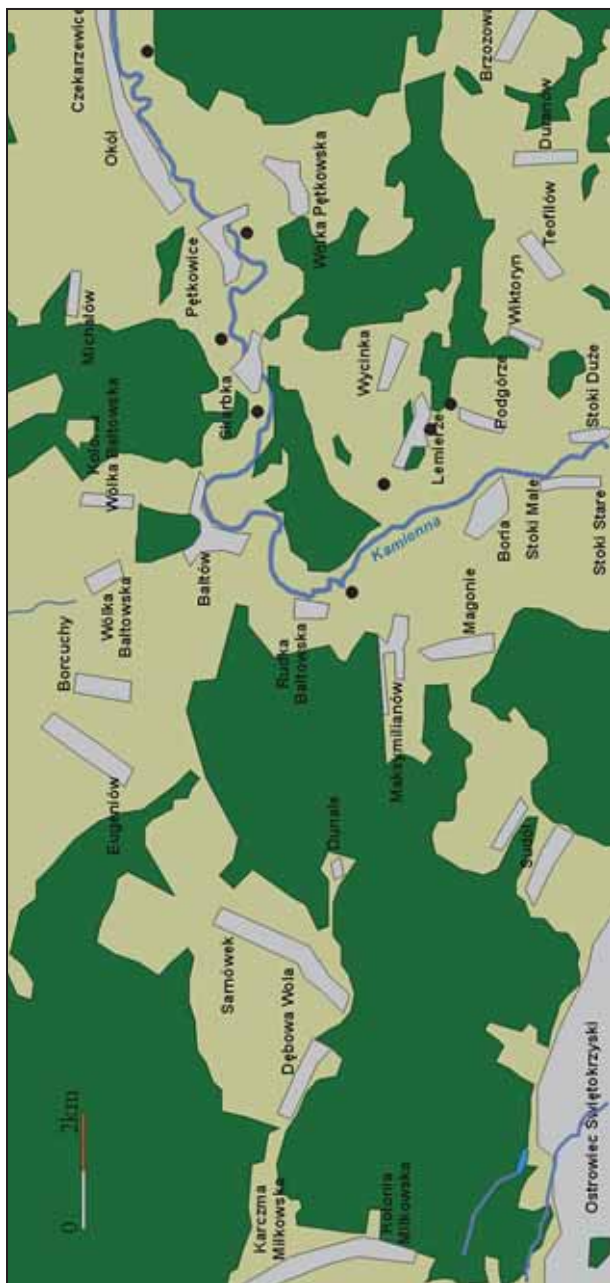
1996 *Krzemieniarstwo kultury wołyńsko-lubelskiej ceramiki malowanej*, *Lubelskie Materiały Archeologiczne* 10



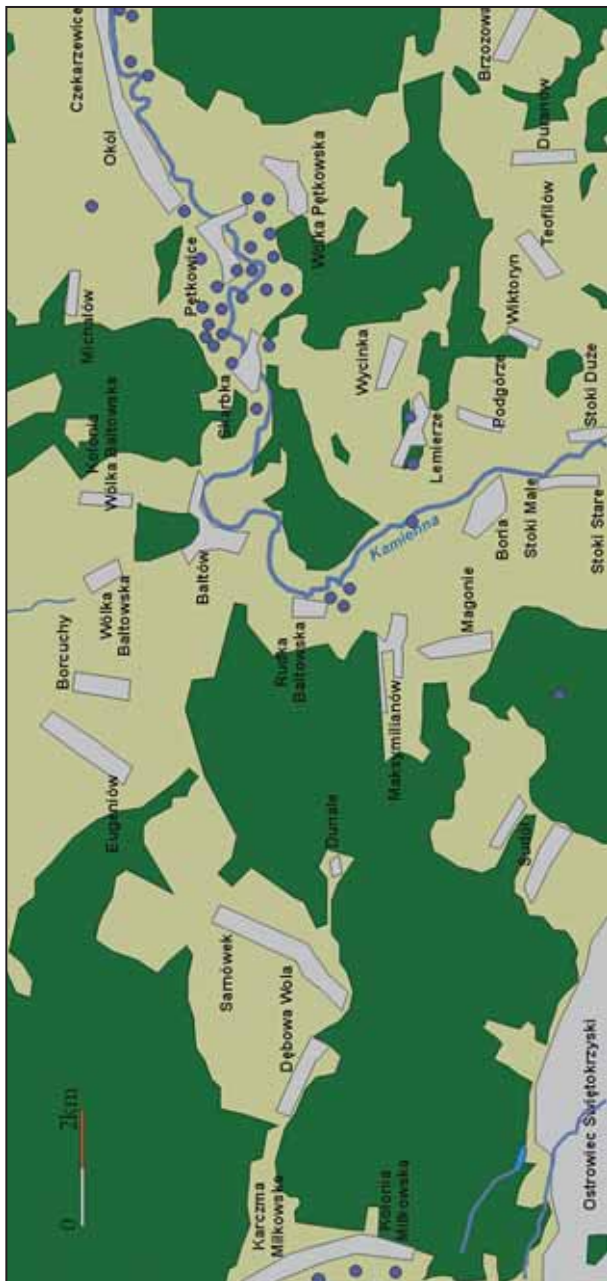
Ryc. 1. Obszar badany w latach 2004–2006; rys. A. i U. Jedynak, K. Kaptur



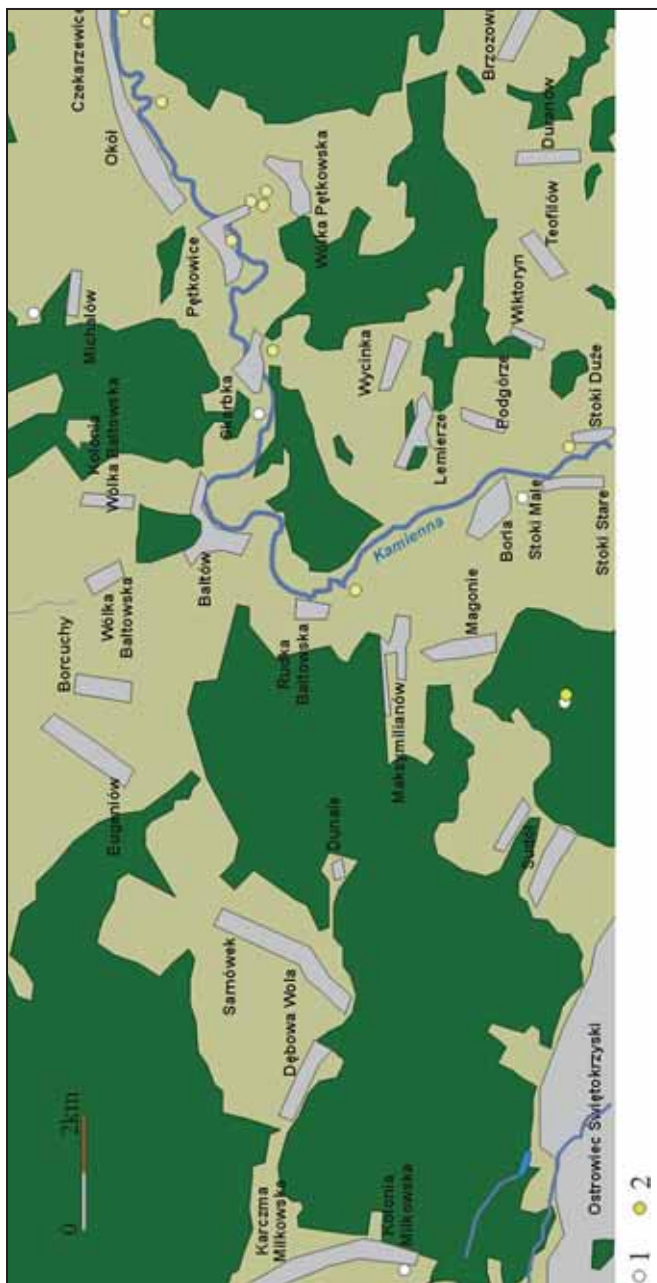
Ryc. 2. Stanowiska nowo odkryte i archiwalne o pewnej lokalizacji z paleolitu i mezolitu:
 1 – paleolit, 2 – mezolit; rys. A. i U. Jedynak, K. Kaptur



Ryc. 4. Stanowiska nowo odkryte i archiwalne o pewnej lokalizacji z epoki brązu i wczesnej epoki żelaza;
rys. A. i U. Jedynek, K. Kaptur



Ryc. 5. Stanowiska nowo odkryte i archiwalne o pewnej lokalizacji z młodszego okresu przedrzymskiego i okresu wpływów rzymskich; rys. A. i U. Jedynak, K. Kaptur



Ryc. 6. Staniowiska nowo odkryte i archiwalne o pewnej lokalizacji z wczesnego i późnego średniowiecza:
 1 – wczesne średniowiecze, 2 – późne średniowiecze; rys. A. i U. Jedynak, K. Kaptur